

Konjunkturstatistik, löner för statlig sektor, april 2007

Salaries in The Governmental Sector, April 2007

I korta drag

Löneökningen för statlig sektor var 2,7 procent

Den preliminära genomsnittliga månadslönen för hel- och deltidsanställda inom statlig sektor var 27 800 kronor under april 2007. Detta är en ökning med 2,7 procent sedan april 2006.

Inom civilförvaltningen ökade lönerna med 3,3 procent och för försvaret minskade lönerna med 1,4 procent.

För kvinnor inom statlig sektor ökade lönerna med 3,5 procent medan männens löner ökade med 2,1 procent.

Förändringstalen är baserade på skillnader mellan de definitiva lönerna 2006 och de preliminära lönerna 2007.

Antal sysselsatta

Antalet sysselsatta inom den statliga sektorn var 229 540 under april 2007. De sysselsatta var fördelade på 113 690 kvinnor och 115 850 män.

Inom civilförvaltningen var antalet sysselsatta 206 300 under april 2007. Detta är jämfört med april 2006 en ökning med 2 440 personer.

Inom försvaret minskade antalet anställda med 2 440 personer till 21 730 under samma period.

Medlingsinstitutet
National Mediation Office

 **Statistiska centralbyrån**
Statistics Sweden

Christina Eurén, tfn 08-545 292 40/45,
christina.euren@mi.se
www.mi.se

Lena Larsson, SCB, tfn 019-17 60 19
lena.larsson2@scb.se
www.scb.se

Statistiken har producerats av SCB på uppdrag av Medlingsinstitutet (MI), som ansvarar för officiell statistik inom området.

ISSN 0082-0237 Serie AM – Arbetsmarknad. Utkom den 29 juni 2007.
URN:NBN:SE:SCB-2007-AM17SM0706_pdf
Tidigare publicering: Se avsnittet Fakta om statistiken.
Utgivare av Statistiska meddelanden är Kjell Jansson, SCB.

Innehåll

Statistiken med kommentarer	3
Löner	3
Löneutveckling inom statlig sektor	4
Sysselsättning	4
Tabeller	5
1. Statlig sektor – genomsnittlig månadslön, fördelad efter myndighet, april 2007	5
2. Statlig sektor – genomsnittlig månadslön, inklusive retroaktiv lön, fördelad efter myndighet, april 2006	6
3. Statlig sektor – genomsnittlig månadslön fördelad efter näringsgren, april 2007	7
4. Statlig sektor – genomsnittlig månadslön, utveckling fr.o.m. april 2005 t.o.m. april 2007	8
5. Statlig sektor – genomsnittlig månadslön för Civilförvaltningen och Försvaret, utveckling fr.o.m. april 2005 t.o.m. april 2007	9
6. Statlig sektor – antal sysselsatta fördelade efter myndighet, april 2007	10
7. Statlig sektor – antal sysselsatta fördelade efter län, april 2007	11
8. Statlig sektor – antal sysselsatta fördelade efter näringsgren, april 2007	12
Fakta om statistiken	13
Inledning	13
Detta omfattar statistiken	13
Objekt och population	13
Statistiska mått	13
Variabler	14
Redovisningsgrupper	14
Så görs statistiken	14
Statistikens tillförlitlighet	15
Bortfall	15
Täckning	15
Bra att veta	15
Spridningsformer	15
Primärmaterial	15
Annan statistik	15
In English	16
Summary	16
List of tables	16
List of terms	17

Statistiken med kommentarer

Löner

Löneutvecklingen mellan april 2006 och april 2007 var för hel- och deltidstjänstgörande 2,7 procent. Kvinnornas löner ökade med 3,5 procent och männens löner ökade med 2,1 procent. Den genomsnittliga månadslönen för deltidstjänstgörande i tabellen nedan är uppräknad till heltidslön.

Genomsnittlig månadslön och procentuell förändring fördelad efter heltid/deltid

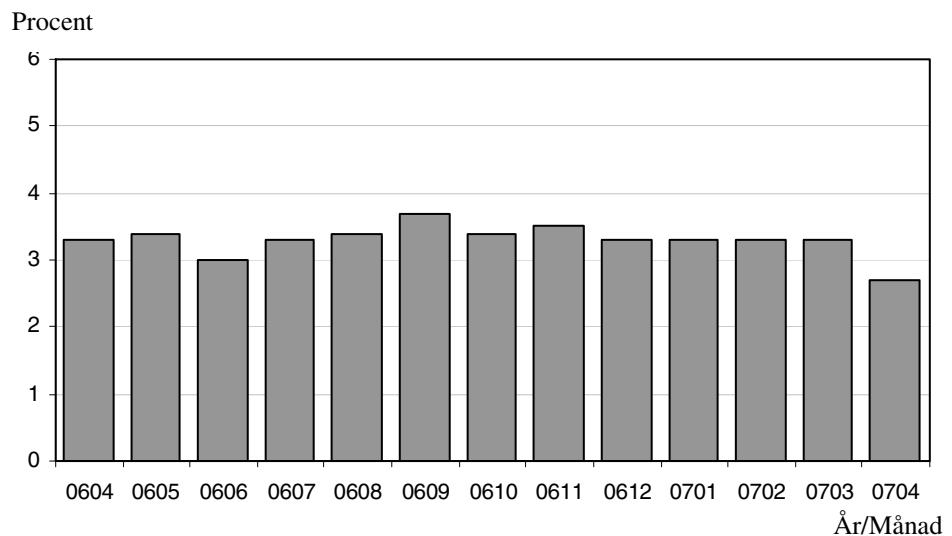
	Genomsnittlig månadslön		
	April 2006	April 2007	%
Heltidstjänstgörande			
Kvinnor	25 260	26 200	+ 3,7
Män	28 960	29 590	+ 2,2
Totalt	27 260	28 020	+ 2,8
Deltidstjänstgörande			
Kvinnor	24 000	24 780	+ 3,3
Män	29 250	29 480	+ 0,8
Totalt	25 450	26 300	+ 3,4
Hel- och deltidstjänstgörande			
Kvinnor	25 070	25 950	+ 3,5
Män	28 980	29 580	+ 2,1
Totalt	27 070	27 800	+ 2,7

För civilförvaltningen ökade lönerna med 3,3 procent mellan april 2006 och april 2007. Försvarets löner minskade med 1,4 procent och löneökningen för den totala statliga sektorn var 2,7 procent för samma period.

Genomsnittlig månadslön och procentuell förändring fördelad efter myndighetsgrupper

	Genomsnittlig månadslön		
	April 2006	April 2007	%
Civilförvaltningen			
Kvinnor	25 070	25 960	+ 3,5
Män	28 760	29 630	+ 3,0
Totalt	26 840	27 720	+ 3,3
Försvaret			
Kvinnor	24 610	25 250	+ 2,6
Män	29 890	29 180	- 2,4
Totalt	28 710	28 310	- 1,4
Totalt			
Kvinnor	25 070	25 950	+ 3,5
Män	28 980	29 580	+ 2,1
Totalt	27 070	27 800	+ 2,7

Löneutveckling inom statlig sektor



Diagrammet ovan som visar löneutvecklingen inom den statliga sektorn baseras på preliminära löneuppgifter plus retroaktiv lön jämfört mot definitiva löneuppgifter 12 månader tidigare.

Sysselsättning

Antalet sysselsatta i den statliga sektorn ökade med 60 personer mellan april 2006 och april 2007. Civilförvaltningen ökade med 2 440 personer och försvarets minskning uppgick till 2 440 personer för samma period.

Antal sysselsatta och procentuell förändring

	Antal sysselsatta		
	April 2006	April 2007	%
Civilförvaltningen	203 860	206 300	+ 1,2
Omräknat till heltidspersoner	180 630	179 050	- 0,9
Försvaret	24 170	21 730	- 10,1
Omräknat till heltidspersoner	23 030	20 630	- 10,4
Totalt	229 480	229 540	+ 0,03
Omräknat till heltidspersoner	204 980	201 030	- 1,9

Tabeller

1. Statlig sektor – genomsnittlig månadslön, fördelad efter myndighet, april 2007

1. Governmental sector – average monthly salary, by authority, April 2007

Myndighet	Genomsnittlig månadslön, kronor							Förändring från föregående år	
	Heltidstjänstgörande			Deltids-tjänst-görande Totalt	Hel- och deltidstjänstgörande			Kronor	Procent
	Kvinnor	Män	Totalt		Kvinnor	Män	Totalt		
TOTALT	26 199	29 590	28 019	26 303	25 952	29 582	27 802	728	2,7
HELSTATLIG VERKSAMHET	26 199	29 594	28 021	26 306	25 952	29 585	27 805	730	2,7
CIVILFÖRVALTNINGEN	26 208	29 642	27 941	26 281	25 956	29 634	27 718	881	3,3
Polisväsendet	24 600	28 355	27 081	25 820	24 533	28 353	26 976	1 045	4,0
Domstolsväsendet	26 386	36 223	29 432	24 857	26 245	36 151	29 254	387	1,3
Kriminalvården	22 858	23 081	22 987	24 793	22 907	23 344	23 153	672	3,0
Migrationsverket	24 877	26 481	25 502	25 108	24 819	26 549	25 466	1 072	4,4
Försäkringskassan	23 588	27 156	24 474	23 851	23 459	27 523	24 389	980	4,2
Skatteverket	25 870	30 350	27 679	24 988	25 456	30 330	27 209	1 112	4,3
Länsstyrelserna	24 877	27 917	26 205	24 941	24 822	27 777	26 060	794	3,1
Kronofogdemyndigheten	23 647	27 534	25 025	23 489	23 394	27 691	24 812	1 311	5,6
Tullverket	26 458	27 321	26 969	25 796	26 170	27 279	26 786	798	3,1
Universitet och högskolor	27 276	31 809	29 585	27 141	26 822	31 550	29 105	609	2,1
Lantbruksuniversitetet	26 428	30 870	28 724	26 581	26 119	30 725	28 337	935	3,4
Skogsstyrelsen	24 629	26 105	25 696	21 606	24 360	26 069	25 581	1 502	6,2 ¹
Banverket	27 622	28 515	28 354	29 000	27 664	28 556	28 383	1 734	6,5
Vägverket	25 866	28 736	28 009	27 987	25 722	28 841	28 007	235	0,8
Arbetsmarknadsverket	25 646	26 738	26 101	24 794	25 374	26 721	25 893	746	3,0
Övriga myndigheter	28 746	32 191	30 318	27 366	28 327	31 986	29 927	842	2,9
FÖRSVARET	25 336	29 201	28 399	26 825	25 251	29 181	28 311	-394	-1,4 ¹
ÖVR STATLIGT LÖNE- REGLERAD VERKSAMHET	26 691	26 907	26 782	25 267	25 940	27 219	26 458	119	0,5 ¹

Förändringssiffrorna är baserade på skillnader mellan de definitiva lönerna 2006 och de preliminära lönerna 2007.

1) Förändringssiffran är påverkad av strukturella förändringar.

2. Statlig sektor – genomsnittlig månadslön, inklusive retroaktiv lön, fördelad efter myndighet, april 2006

2. Governmental sector – average monthly salary, including retroactive salary, by authority, April 2006

Myndighet	Genomsnittlig månadslön, kronor							Förändring från föregående år	
	Heltidstjänstgörande			Deltids- tjänst- görande Totalt	Hel- och deltidstjänstgörande			Kronor	Procent
	Kvinnor	Män	Totalt		Kvinnor	Män	Totalt		
TOTALT	25 263	28 959	27 258	25 446	25 072	28 975	27 074	873	3,3
HELSTATLIG VERKSAMHET	25 261	28 961	27 258	25 452	25 071	28 977	27 075	872	3,3
CIVILFÖRVALTNINGEN	25 270	28 732	27 019	25 359	25 069	28 758	26 837	835	3,2
Polisväsendet	23 550	27 262	26 024	24 044	23 514	27 247	25 931	321	1,3
Domstolsväsendet	25 818	36 334	29 391	24 275	25 481	36 226	28 867	1 046	3,8
Kriminalvården	22 177	22 357	22 283	24 589	22 262	22 645	22 481	195	0,9
Migrationsverket	23 914	25 286	24 455	23 496	23 873	25 249	24 394	1 349	5,9
Försäkringskassan	22 636	26 014	23 461	23 053	22 543	26 398	23 409	1 052	4,7
Skatteverket	24 569	29 469	26 491	24 012	24 275	29 453	26 097	595	2,3
Länsstyrelserna	24 124	27 150	25 486	23 878	23 971	27 009	25 266	695	2,8
Kronofogdemyndigheterna	22 229	26 250	23 662	22 427	22 073	26 331	23 501	508	2,2
Tullverket	25 425	26 552	26 045	23 939	25 344	26 538	25 988	773	3,1
Universitet och högskolor	26 480	31 123	28 854	26 588	26 149	30 985	28 496	1 146	4,2
Lantbruksuniversitetet	25 416	29 911	27 720	25 565	25 161	29 799	27 402	982	3,7
Skogsstyrelsen	23 059	24 558	24 187	20 484	22 752	24 546	24 079	37	0,2
Arbetsmarknadsverket	24 770	26 060	25 293	23 475	24 609	26 009	25 147	871	3,6
Banverket	25 991	26 780	26 648	26 672	25 958	26 797	26 649	947	3,7
Vägverket	25 690	28 407	27 767	27 871	25 577	28 507	27 772	944	3,5
Övriga myndigheter	27 852	31 281	29 421	26 396	27 491	31 133	29 085	873	3,1
FÖRSVARET	24 645	29 884	28 773	27 067	24 608	29 893	28 705	1 134	4,1
ÖVR STATLIGT LÖNE- REGLERAD VERKSAMHET	26 625	27 423	26 982	22 706	25 693	27 218	26 339	924	3,6

Förändringssiffrorna är baserade på skillnader mellan de definitiva lönerna 2005 och de definitiva lönerna 2006.

3. Statlig sektor – genomsnittlig månadslön fördelad efter näringsgren, april 2007**3. Governmental sector – average monthly salary by industry sector, April 2007**

Näringsgren/SNI 2002	Genomsnittlig månadslön, kronor							Förändring från föregående år	
	Heltidstjänstgörande			Deltids- tjänst- görande Totalt	Hel- och deltidstjänstgörande			Kronor	Procent
	Kvinnor	Män	Totalt		Kvinnor	Män	Totalt		
TOTALT	26 199	29 590	28 019	26 303	25 952	29 582	27 802	728	2,7
F Byggverksamhet	27 620	28 512	28 357	28 696	27 512	28 572	28 374	1 255	4,6
J Finansiell verksamhet	25 465	27 688	26 374	24 056	25 150	27 595	26 064	1 419	5,8
K Fastighetsverksamhet, företagstjänster	26 270	29 256	27 699	26 073	25 998	29 257	27 460	816	3,1
L Offentlig förvaltning och försvar	25 915	29 301	27 711	25 855	25 709	29 303	27 527	713	2,7
75.1 Offentlig förvaltning	27 489	31 130	29 127	26 440	27 115	31 069	28 792	1 060	3,8
75.2 Utrikesförvaltning och försvar	25 242	28 573	27 413	25 980	25 148	28 554	27 311	308	1,1
75.3 Obligatorisk socialförsäkring	23 670	27 329	24 590	23 930	23 540	27 683	24 500	984	4,2
M Utbildning	27 192	31 703	29 463	26 998	26 730	31 451	28 979	648	2,3
80.1 Grundskoleutbildning	25 798	26 507	25 991	22 755	24 981	26 146	25 262	1 146	4,8
80.3 Högskoleutbildning	27 235	31 773	29 545	27 115	26 787	31 519	29 069	629	2,2
80.4 Vuxenutbildning och övrig utbildning	29 172	29 554	29 339	29 092	29 206	29 496	29 331	1 356	4,8
N Hälso- och sjukvård, sociala tjänster	23 062	24 971	23 969	25 537	23 250	25 441	24 272	538	2,3
O Andra samhälleliga och personliga tjänster	25 564	26 414	25 960	23 731	25 193	26 208	25 640	186	0,7 ¹

Förändringssiffrorna är baserade på skillnader mellan de definitiva lönerna 2006 och de preliminära lönerna 2007.

1) Förändringssiffran är påverkad av strukturella förändringar.

4. Statlig sektor – genomsnittlig månadslön, utveckling fr.o.m. april 2005 t.o.m. april 2007

4. Governmental sector – average monthly salary, from April 2005 to April 2007

Mätmånad	Genomsnittlig månadslön, kronor			Förändring från föregående år, procent		
	preliminär	preliminär+retro	definitiv	preliminär mot preliminär	preliminär+retro mot definitiv	definitiv mot definitiv
apr-05	25 690	–	26 200	1,2	–	3,0
maj-05	25 710	–	26 180	1,4	–	3,1
jun-05	25 810	–	26 130	2,0	–	3,1
jul-05	25 800	–	26 080	2,4	–	3,4
aug-05	25 720	–	26 000	2,5	–	3,4
sep-05	25 940	–	26 210	2,6	–	3,5
okt-05	26 150	–	26 740	3,1	–	3,7
nov-05	26 300	–	26 780	3,5	–	3,7
dec-05	26 530	–	26 860	4,1	–	3,9
jan-06	26 550	–	26 930	4,3	–	3,5
feb-06	26 540	–	26 870	4,1	–	3,2
mar-06	26 600	–	26 890	4,1	–	3,1
apr-06	26 690	–	27 070	3,9	–	3,3
maj-06	26 760	27 050	–	4,0	3,4	–
jun-06	26 770	26 920	–	3,7	3,0	–
jul-06	26 790	26 950	–	3,8	3,3	–
aug-06	26 730	26 880	–	3,9	3,4	–
sep-06	27 060	27 180	–	4,3	3,7	–
okt-06	27 200	27 660	–	4,1	3,4	–
nov-06	27 360	27 720	–	4,0	3,5	–
dec-06	27 670	27 760	–	4,3	3,3	–
jan-07	27 730	27 830	–	4,4	3,3	–
feb-07	27 710	27 770	–	4,4	3,3	–
mar-07	27 740	27 770	–	4,3	3,3	–
apr-07	27 800	27 800	–	4,2	2,7	–

5. Statlig sektor – genomsnittlig månadslön för Civilförvaltningen och Försvaret, utveckling fr.o.m. april 2005 t.o.m. april 2007

5. Governmental sector – average monthly salary in the Civil Service and The Defence Organization, from April 2005 to April 2007

Mätmånad	Genomsnittlig månadslön, kronor			Förändring från föregående år, procent		
	preliminär	preliminär+retro	definitiv	preliminär mot preliminär	preliminär+retro mot definitiv	definitiv mot definitiv
apr-05	25 690	–	26 200	-0,2	–	1,6
maj-05	25 700	–	26 170	0,0	–	1,6
jun-05	25 800	–	26 120	0,5	–	1,7
jul-05	25 790	–	26 080	1,1	–	2,1
aug-05	25 710	–	25 990	1,1	–	2,1
sep-05	25 930	–	26 200	1,2	–	2,1
okt-05	26 140	–	26 730	1,7	–	2,3
nov-05	26 290	–	26 780	2,2	–	2,2
dec-05	26 520	–	26 850	2,7	–	2,4
jan-06	26 530	–	26 910	4,2	–	3,4
feb-06	26 520	–	26 850	4,0	–	3,2
mar-06	26 580	–	26 870	4,0	–	3,0
apr-06	26 670	–	27 050	3,8	–	3,3
maj-06	26 740	27 030	–	4,0	3,3	–
jun-06	26 750	26 900	–	3,7	3,0	–
jul-06	26 760	26 930	–	3,8	3,3	–
aug-06	26 700	26 860	–	3,9	3,3	–
sep-06	27 040	27 160	–	4,3	3,6	–
okt-06	27 180	27 640	–	4,0	3,4	–
nov-06	27 340	27 700	–	4,0	3,4	–
dec-06	27 650	27 740	–	4,2	3,3	–
jan-07	27 720	27 810	–	4,5	3,3	–
feb-07	27 690	27 750	–	4,4	3,3	–
mar-07	27 710	27 750	–	4,3	3,3	–
apr-07	27 780	27 780	–	4,2	2,7	–

6. Statlig sektor – antal sysselsatta fördelade efter myndighet, april 2007

6. Governmental sector – number of employees by authority, April 2007

Myndighet	Antal					Förändring från föregående år	Heltidspersoner	
	Samtliga	Heltids-tjänstgörande		Deltids-tjänstgörande			Antal	Därav kvinnor, procent
		Kvinnor	Män	Kvinnor	Män			
TOTALT	229 542	80 628	93 678	33 062	22 174	58	201 034	48,8
HELSTATLIG VERKSAMHET	229 062	80 464	93 561	32 933	22 104	-33	200 674	48,7
CIVILFÖRVALTNINGEN	206 302	75 881	77 728	31 964	20 729	2 439	179 051	51,8
Justitiedepartementet	45 625	16 703	21 990	3 810	3 122	4 059	42 207	44,7
Polisväsendet	25 110	7 197	14 064	1 960	1 889	632	23 217	35,9
Domstolsväsendet	5 955	3 766	1 746	328	115	424	5 765	68,7
Kriminalvården	9 216	3 155	4 344	907	810	182	8 276	43,7
Migrationsverket	2 559	1 340	858	267	94	-116	2 421	62,5
Utrikesdepartementet	2 388	1 170	795	341	82	-2 476	2 144	61,1
Försvarsdepartementet	152	65	71	9	7	7	142	48,6
Socialdepartementet	21 335	11 321	4 878	3 647	1 489	-1 176	19 113	71,2
Försäkringskassan	15 311	9 258	3 059	2 552	442	-1 295	14 266	77,0
Finansdepartementet	26 657	11 772	9 563	3 993	1 329	-91	25 001	58,4
Skatteverket	10 886	5 021	3 407	2 061	397	-122	10 217	63,9
Länsstyrelserna	5 760	2 650	2 071	668	371	-21	5 400	57,5
Kronofogdemyndigheten	2 369	1 245	690	352	82	-1	2 245	66,7
Tullverket	2 249	734	1 066	290	159	46	2 131	44,4
Utbildningsdepartementet ¹	63 995	19 511	19 445	14 575	10 464	–	48 513	52,6
Universitet och högskolor	59 846	17 426	18 272	13 874	10 274	2 921	44 717	51,4
Jordbruksdepartementet	6 222	2 466	2 061	1 089	606	-111	5 348	56,8
Lantbruksuniversitetet	3 063	985	1 057	643	378	63	2 500	51,6
Miljödepartementet	4 313	1 583	1 782	543	405	-237	3 959	49,2
Näringsdepartementet	20 089	4 452	12 065	1 346	2 226	-13 077	18 597	28,5
Skogsstyrelsen	2 859	319	838	399	1 303	-1 861	2 098	26,3
Banverket	6 569	1 103	5 022	206	238	285	6 415	19,3
Vägverket	7 365	1 646	4 887	351	481	282	6 997	26,6
Integrations- och jämställdhetsdepartementet ¹	569	318	174	59	18	–	531	65,9
Kulturdepartementet ¹	3 386	1 306	1 107	642	331	–	2 846	56,6
Arbetsmarknadsdepartementet ¹	11 571	5 214	3 797	1 910	650	–	10 649	60,7
Arbetsmarknadsverket	10 064	4 516	3 243	1 768	537	-297	9 241	61,4
FÖRSVARET	21 729	4 049	15 418	914	1 348	-2 439	20 629	22,2
RIKSDAGENS VERK	1 031	534	415	55	27	-33	993	56,9
ÖVR STATLIGT LÖNEREGLERAD VERKSAMHET	480	164	117	129	70	91	361	59,8

1) På grund av delning av departement samt nya departement kan inga förändringssiffror redovisas för de markerade departementen under 2007.

7. Statlig sektor – antal sysselsatta fördelade efter län, april 2007

7. Governmental sector – number of employees by county, April 2007

Län	Antal					Förändring från föregående år	Heltidspersoner	
	Samtliga	Heltids- tjänstgörande		Deltids- tjänstgörande			Antal	Därav kvinnor, procent
		Kvinnor	Män	Kvinnor	Män			
TOTALT	229 542	80 628	93 678	33 062	22 174	58	201 034	48,8
Stockholm	65 373	25 444	25 751	8 756	5 422	1 224	57 987	51,7
Uppsala	15 227	4 865	5 563	2 806	1 993	354	12 580	49,7
Södermanland	4 501	1 779	1 800	587	335	-418	4 062	52,0
Östergötland	11 526	3 776	4 891	1 779	1 080	164	10 114	47,0
Jönköping	5 748	1 979	2 733	672	364	-83	5 338	45,2
Kronoberg	3 226	962	1 244	619	401	-67	2 670	48,0
Kalmar	3 516	1 134	1 469	569	344	98	3 038	46,7
Gotland	1 586	617	638	178	153	-49	1 451	50,2
Blekinge	5 311	1 323	2 996	497	495	34	4 757	33,4
Skåne	24 733	8 026	9 475	4 127	3 105	-155	20 962	48,5
Halland	4 172	1 198	1 993	668	313	-67	3 711	42,4
Västra Götaland	29 729	10 347	12 288	4 232	2 862	-598	26 219	48,3
Värmland	5 181	1 764	2 027	772	618	-336	4 495	48,7
Örebro	6 501	2 366	2 371	1 107	657	-165	5 587	52,5
Västmanland	4 054	1 551	1 626	530	347	121	3 635	50,9
Dalarna	5 507	1 911	2 270	779	547	105	4 870	48,1
Gävleborg	5 507	2 013	2 191	720	583	66	4 870	49,7
Västernorrland	7 191	2 954	2 995	835	407	-127	6 636	51,9
Jämtland	3 032	1 160	1 218	343	311	-14	2 694	50,5
Västerbotten	8 805	2 730	3 302	1 649	1 124	313	7 098	48,0
Norrbottnen	9 116	2 729	4 837	837	713	-342	8 260	38,2

8. Statlig sektor – antal sysselsatta fördelade efter näringsgren, april 2007

8. Governmental sector – number of employees by industry sector, April 2007

Näringsgren/SNI 2002	Antal					Förändring från föregående år	Heltidspersoner	
	Samtliga	Heltids-tjänstgörande		Deltids-tjänstgörande			Antal	Därav kvinnor, procent
		Kvinnor	Män	Kvinnor	Män			
TOTALT	229 542	80 628	93 678	33 062	22 174	58	201 034	48,8
F Byggverksamhet	11 573	1 839	8 744	404	586	251	11 154	18,7
J Finansiell verksamhet	945	456	316	147	26	-10	891	62,6
K Fastighetsverksamhet, företagstjänster	13 931	5 673	5 230	2 121	907	-428	12 809	55,0
L Offentlig förvaltning och försvar	128 944	50 055	56 711	13 666	8 512	-3 491	119 721	49,1
75.1 Offentlig förvaltning	50 023	21 610	17 762	6 770	3 881	-408	46 050	56,7
75.2 Utrikesförvaltning och försvar	63 417	19 106	35 811	4 315	4 185	-1 780	59 220	36,4
75.3 Obligatorisk socialförsäkring	15 504	9 339	3 138	2 581	446	-1 303	14 450	76,8
M Utbildning	64 275	19 102	19 547	14 905	10 721	2 939	48 395	52,1
80.1 Grundskoleutbildning	1 306	636	238	373	59	-35	1 135	76,0
80.3 Högskoleutbildning	62 869	18 413	19 267	14 528	10 661	2 981	47 161	51,5
80.4 Vuxenutbildning och övrig utbildning	100	53	42	4	1	-7	99	56,6
N Hälsa- och sjukvård, sociala tjänster	6 073	2 037	1 854	1 110	1 072	176	4 849	53,1
O Andra samhällliga och personliga tjänster	3 793	1 463	1 274	708	348	620	3 208	55,9

Fakta om statistiken

Inledning

Detta Statistiska meddelande (SM) ingår i den löpande konjunkturlöne-statistiken och avser löner och sysselsättning inom statlig sektor. Statistiken har producerats av Statistiska centralbyrån (SCB), på uppdrag av Medlingsinstitutet (MI), som från och med 2001 ansvarar för officiell statistik inom området. Syftet med undersökningen är att månatligen belysa löner och sysselsättning inom statlig sektor i termer av nivå och utveckling. SCB har sedan 1976 utfört en undersökning i varje kvartals mittmånad av sysselsättningen inom den statliga sektorn. Efter ett betänkande från 1987 års lönekommitté har SCB fått regeringens uppdrag att tillsammans med Konjunkturinstitutet (KI) utforma en kortperiodisk lönestatistik. Från och med februari 1991 utökades därför undersökningen till att även omfatta de anställdas löner. Det främsta syftet med den utökade undersökningen är att ge underlag för konjunkturbedömningar och för analys av kostnadsutvecklingen inom den statliga sektorn. Undersökningen är en totalundersökning och är från och med januari 2000 månatlig. Detta SM innehåller uppgifter för april 2007.

Detta omfattar statistiken

Objekt och population

Populationen består av sysselsatta inom statlig förvaltning, sysselsatta vid institutioner hänförliga till statlig sektor samt sysselsatta vid socialförsäkringsfonder. Undersökningspopulationen delas upp i sysselsättnings- respektive lönepopulation. I sysselsättningspopulationen ingår alla som var anställda med lön under mät månaden. Undantagna är tjänstlediga som inte fick utbetald lön under mät månaden och anställda i utlandet. I lönepopulationen ingår alla, förutom de undantagna i sysselsättningspopulationen, som var anställda med lön under mät månaden och som då fyllt 18 men inte 65 år.

Statistiska mått

Statistiken i undersökningen redovisas i form av genomsnittliga månadslöner samt antalet sysselsatta. I månadslönen ingår grundlön, fasta- samt rörliga lönetillägg. I tabeller och tablåer redovisas genomsnittlig månadslön för heltids-tjänstgörande, deltidstjänstgörande samt hel- och deltidstjänstgörande. Den genomsnittliga månadslönen beräknas som summan av de anställdas månadslön dividerat med summan av deras tjänstgöringsomfattning. Den beräknade genomsnittliga månadslönen är alltså ett mått på den genomsnittliga ersättningen för en arbetsinsats motsvarande heltid under en månad. För både genomsnittlig månadslön och antal sysselsatta redovisas förändringen från motsvarande månad föregående år. Förändringssiffrorna är baserade på oavrundade uppgifter.

Efter tolv månader fastställs den slutliga genomsnittliga månadslönen. Det innebär att hänsyn tas till retroaktiva löneutbetalningar. De preliminära månadslönerna korrigeras med de retroaktiva lönebeloppen och de definitiva månadslönerna beräknas.

Variabler

Genomsnittlig månadslön

Med månadslön avses ersättning för månad innan avdrag gjorts, där grundlön, fasta samt rörliga lönetillägg ingår. Övertidstillägg, traktamentsersättningar samt jour- och beredskapstillägg ingår inte i den genomsnittliga månadslönen.

Antal sysselsatta

Som sysselsatt räknas den som fått lön utbetald under mät månaden oberoende av tjänstgöringens omfattning eller anställningstidens längd och där lönen inte består av enbart tillägg eller retroaktiv lön.

Heltid/deltid

Som heltidstjänstgörande betraktas den som har en tjänstgöringsomfattning på 100 procent och som deltidstjänstgörande räknas den som har en tjänstgöringsomfattning på mindre än 100 procent.

Antal heltidspersoner

Antal heltidspersoner i en redovisningsgrupp beräknas som summan av tjänstgöringens omfattning dividerat med 100 för de anställningar som tillhör redovisningsgruppen i undersökningsmaterialet.

Kön

Kvinna eller man.

Myndighet

Myndigheterna redovisas enligt Sveriges statskalender 2007.

Län

Med län avses i normalfallet individens tjänsteställe. Länsindelningen följer den regionala indelning för år 2007.

Näringsgren

Näringsgren redovisas enligt Standard för svensk näringsgrensindelning 2002, SNI 2002. Denna standard har som bas EU:s reviderade näringsgrensstandard, NACE rev.1.1 (NACE = Nomenclature Générale des Activités Economiques dans les Communautés Européennes).

Redovisningsgrupper

I SM-statistiken sker indelning på myndigheter, län, näringsgren (SNI 2002), kön och hel- respektive deltidstjänstgörande. Specialbearbetning kan göras på en finare redovisningsnivå eftersom materialet är totalräknat.

Så görs statistiken

Uppgifterna samlas in från olika administrativa datalönesystem. Det insamlade materialet genomgår en manuell och maskinell redigering i syfte att kontrollera uppgifternas rimlighet. För respektive myndighet jämförs uppgifterna mot de inkomna uppgifterna föregående månad. Vid tveksamheter tas kontakt med myndigheten för att få en bekräftelse på att uppgifterna är korrekta eller för att justera eventuella felaktigheter.

Statistikens tillförlitlighet

Bortfall

Bortfall utgörs av icke inrapporterade anställda på myndigheter och institut. För vissa myndigheter där uppgifter finns från en tidigare mätmånad imputeras uppgifter. De uppgifter som har imputerats har byggts på den saknade myndighetens tidigare inlämnade data som har räknats upp med genomsnitt från den svarande populationen. För april 2007 har inte Zornsamlingarna haft möjlighet att leverera data, därmed saknas information för cirka 30 personer. Istället har uppgifter för januari 2007 använts för denna stiftelse. Detta gäller både sysselsättnings- och löneuppgifter. Utöver dessa finns det tyvärr några myndigheter och främst stiftelser eller institutioner som inte har lönesystem som klarar av att leverera de efterfrågade statistikuppgifterna. Dessa uppskattas bestå av cirka 2 800 personer, vilket motsvarar cirka 1,2 procent.

Täckning

Vid uppdelning mellan olika sektorer uppstår ibland tveksamheter om vilken sektor en enhet ska tillhöra. Vissa mindre enheter kan då "ramla mellan stolarna".

Bra att veta

Spridningsformer

Undersökningen presenteras huvudsakligen i detta Statistiska meddelande samt i de statistiska databaserna på www.scb.se/databaser/ssd.asp.

Primärmaterial

Uppgifterna är sekretesskyddade varför uppgifterna om enskilda individer inte lämnas ut till någon annan än individen själv. I undantagsfall efter särskild prövning kan forskare få tillgång till avidentifierat individmaterial för egna bearbetningar. Avidentifieringen görs då så att enskilda individer inte kan urskiljas.

Annan statistik

SCB producerar även motsvarande konjunkturstatistik för privat sektor samt för kommuner och landsting. Detta redovisas bland annat i Statistiska meddelanden för respektive undersökning. Löneuppgifter för den statliga sektorn redovisas också på årsbasis. Arbetskraftsundersökningarna (AKU) ger statistik över sysselsättningen för hela ekonomin. Det finns även en företagsbaserad kvartalsstatistik över sysselsättning för hela arbetsmarknaden (KS). Ovanstående undersökningar publiceras också i statistiska meddelanden serie AM.

Mer information om statistiken och dess kvalitet ges i en särskild [Beskrivning av statistiken](#) på SCB:s webbplats, www.scb.se.

In English

Summary

The average monthly salary for salaried employees in the governmental sector was SEK 27 800 during April 2007. Since April 2006, the monthly salary has increased by an average of 2.7 percent. For women the salaries increased by an average of 3.5 percent and for men the salaries increased by an average of 2.1 percent.

During April 2007 a total of about 229 540 persons were employed in the governmental sector, 60 more than April 2006. About 113 690 of these employees were women and 115 850 were men.

Since 1976 Statistics Sweden (SCB) has collected data for the middle of the month of each quarter on employment in the governmental sector. The data are used mainly in producing various employment estimates and forecasts for use in the national budgets and long-range forecasts.

After a report from the Wages and Salaries Committee in 1987, Statistics Sweden and the National Institute of Economic Research received a government commission to develop short-term statistics on wages and salaries. In February 1991 the survey expanded to include also the wages and salaries paid to employees. The main aim of the expanded survey is to provide a basis for estimations of economic trends and for analyses of cost trends in the governmental sector. Since 2001, the survey is carried out by Statistics Sweden at the request of the National Mediation Office. Since January 2000 the survey has been conducted on a monthly basis.

The population consists of employees with state-regulated wages or salaries at all government authorities, government ministries, public utilities and national insurance offices. The target population is divided into employment population and salary population.

List of tables

1. Governmental sector – average monthly salary, by authority, April 2007	5
2. Governmental sector – average monthly salary, including retroactive salary, by authority, April 2006	6
3. Governmental sector – average monthly salary by industry sector, April 2007	7
4. Governmental sector – average monthly salary, from April 2005 to April 2007	8
5. Governmental sector – average monthly salary in the Civil Service and The Defence Organization, from April 2005 to April 2007	9
6. Governmental sector – number of employees by authority, April 2007	10
7. Governmental sector – number of employees by county, April 2007	11
8. Governmental sector – number of employees by industry sector, April 2007	12

List of terms

antal	number
Arbetsmarknadsdepartementet	Ministry of Employment
civilförvaltningen	Civil service
deltidstjänstgörande	part-time employees
Finansdepartementet	Ministry of Finance
Försvarsdepartementet	Ministry of Defence
försvaret	Defence Organization
heltidstjänstgörande	full-time employees
Integrations- och jämställdhetsdepartementet	Ministry of Integration and Gender Equality
Jordbruksdepartementet	Ministry of Agriculture, Food and Fisheries
Justitiedepartementet	Ministry of Justice
Kulturdepartementet	Ministry of Culture
kvinnor	Female
län	County
Miljödepartementet	Ministry of the Environment
myndighet	Authority
månadslön	monthly salary
män	Male
Näringsdepartementet	Ministry of Enterprise, Energy and Communications
näringsgren	industry sector
heltidspersoner	full-time equivalents
Riksdagens verk	The Parliament Agencies
samtliga	total, all
Socialdepartementet	Ministry of Health and Social Affairs
statlig sektor	governmental sector
statlig verksamhet	government activity
summa	Sum
sysselsatta	Employees
Utbildningsdepartementet	Ministry of Education and Research
Utrikesdepartementet	Ministry for Foreign Affairs
totalt	total
övrig statligt lönereglerad verksamhet	state-subsidized activity